

## K historii památného oseckého dubu zvaného též „Tisíciletý dub“

### On the history of the monumental tree in Osek town, also known as ‘Millennial oak’

Vít Joza

Oblastní muzeum a galerie v Mostě, Čsl. armády 1360, CZ-434 01 Most; e-mail: vjoza77@gmail.com, joza.v@omgm.cz

**Abstract:** The ancient monumental oak tree, also called as ‘Millennial’ grew on the foothill of the Krušné hory Mts. in Osek town (Teplice county, northwestern Bohemia). It’s trunk had about 9 m in the breast height circumference. Due to it’s extraordinary dimensions the oak belonged to the huge trees in the whole Bohemia. However, the previous estimated age of 1000–1500 years is undoubtedly considerably exaggerated. Although this famous veteran tree is dead for approximately 120 years, little has been published about it until now. Based on literature sources, the appearance, the dimensions, the state of health of the tree and it’s living conditions at the end of the 19th century, i.e. in the last part of it’s life, are described. Probable reasons of it’s death are also given. The text is supplemented by several archive photographs. The folk tales related to this memorable tree are also briefly mentioned. In year 2000, the members of Osek town hall tried to destroy the dead torso of the monumental oak tree. However, the citizens’ initiative appealed to avert this danger and rescue it. Thankfully, the torso could be still seen in the original place of growth near the road (leading from Osek to Hrob town).

**Keywords:** ancient trees, northwestern Bohemia, Osek, oak, veteran tree, osecký dub, Krušné hory, Erzgebirge

### Úvod

V severní části podkrušnohorského města Osek (okres Teplice) stojí při silnici I/27 vedoucí do Hrobu a Dubí (Tyršova ulice) mrtvé torzo památného stromu. Pozůstatek mohutného a zcela dutého kmene se nachází v parčíku mezi ulicemi Tyršova a Hrdlovská v nadmořské výšce 320 m, na pozemku, parcelní číslo 720/71, který je v majetku Města Osek (souřadnice WGS84 jsou 50°37'38.04" N, 13°41'31.32" E). Jde o torzo kdysi slavného stromu mimořádných rozměrů, který dříve rostl na úpatí Krušných hor již za hranicemi města a byl známý daleko mimo severozápadní Čechy.

Tento mimořádný strom je tradicí spojován s počátky cisterciáckého kláštera v Oseku (WOLF 2018, 2023). Váže se k němu několik pověstí. Podle legendy, vzniklé pravděpodobně až v baroku, se k „Tisíciletému“ dubu vztahuje pověst o založení cisterciáckého kláštera v Oseku. Jeho počátek je kladen přibližně do roku 1197 (VELÍMSKÝ 2002).

Na místě, které si první mniši vybrali pro stavbu nového kláštera, jim překážel staletý dub. Z úcty k živému stromu však do něj údajně neřali sekerou, ale vybrali si naopak pro založení stavby nové místo. Dubu tak bylo dále umožněno přirozeně růst a poutníci majestátní strom uctívali (GRÜNE LIGA OSTERZGEBIRGE 2011: 698). Podle další z pověstí měli pod (již tehdy starým) dubem tábořit husité, kteří kolem 15. července 1421 vyplenili a vypálili klášter v obci Ossegg (nynější Osek). Stejně měli využít místo u stromu také Švédové, kteří obdobně poničili osecký klášter za třicetileté války.

Podobné příběhy však najdeme i u řady dalších památných stromů v jiných místech Čech i Moravy. Jiná pověst vypráví o tom, že si v revolučním roce 1848 pod památným dubem zřídila oseká národní garda své velitelství, když očekávala příchod nepřítele ze Saska od nedaleké obce Klostergrab (nynější Hrob). Když ale vyšlo najevo, že šlo o žert obránců města, gardisté se rozešli. Předtím však jeden z nich – snad na důkaz odvahy a v rozrušení – vypálil salvu, přičemž vystřelil železnou ládovací tyč, která zasáhla starý dub těsně nad hlavou velitele gardy (KLÖCKNER 1895). Pověst má reálný základ; gardisté, kterých bylo až 100 mužů, se v revolučním roce 1848 každé odpoledne scházeli na volném prostranství u památného dubu, kde probíhala cvičení v zacházení se zbraněmi. Historická kronika Oseka se zmiňuje i o tehdejší fáře o blížících se nepřátelích města, byť bez jakékoliv další zmínky o dubu (GRUNERT [1910]: 56–57).

Zcela nedávno byla při studiu historických pramenů zjištěna v barokní klášterní kronice z konce 17. století informace, která celkem jednoznačně ukazuje na to, že původní, v pravém slova smyslu památný strom pro dějiny Oseka byl roku 1553 skácen přímo v osekém klášteře a jeho dřevo bylo zcela pragmaticky využito. Pravděpodobně teprve později, snad v baroku, byl místními cisterciáky s tradičním výkladem o založení kláštera spojen jiný věkovitý dub, jehož torzo je dodnes možné v Oseku spatřit (WOLF 2023). Přes nespornou zajímavost a pravděpodobnost nové domněnky je příspěvek věnován pouze tomuto obecně známému stromu, který je tradičně s klášteřem spojován, a který byl opakovaně zaznamenán v literatuře i na historických fotografiích.

### **Památný „Tisíciletý“ dub v Oseku v pramenech**

Dub u silnice vedoucí z Oseka (Ossegg) do Hrobu (Klostergrab) byl v literatuře označován různými jmény: Tausendjährige Eiche (KLÖCKNER 1895; taktéž dobové pohlednice, Obr. 1, 2), Dickeiche či dicke Eiche (ANONYMUS [1891]: 12, SCHWARZER 1884, GRUNERT 1886: 282, KLÖCKNER 1895) či jen alte Eiche (KLÖCKNER op. c.). V česky psaných pramenech je pak uváděn jako Obrovský dub (CHADT 1899, CHADT-ŠEVĚTÍNSKÝ 1911, 1913a, 1913b) či prostě „tlustý dub“ (BERNAU 1896: 305). Později se v české lidové tradici objevuje fiktivní spojení s účastí husitského hejtmana Jana Žižky na dějinných událostech v Oseku, stejně tak i s Janem Husem. Strom byl proto označován také jako „Žižkův dub“ či „Husův dub“, případně jako „Husitský dub“, přestože s oběma zmíněnými historickými postavami žádnou souvislost nikdy neměl (JOZA 2020: 77). Tato tradice se dodnes zčásti udržuje (viz např. VĚTROVCOVÁ 1997). K „tisíciletému“ dubu v Oseku se údajně má vztahovat také asi 300 let stará olejomalba v osekém klášteře (KLÖCKNER 1895; cf. WOLF 2018). (Sám Klöckner ale upozorňuje, že je zde dub zvěčněn v poněkud pozměněné podobě.) Krátké, ale informačně významné zmínky o památném dubu najdeme i v rukopisné kronice města Osek (GRUNERT [1910]).

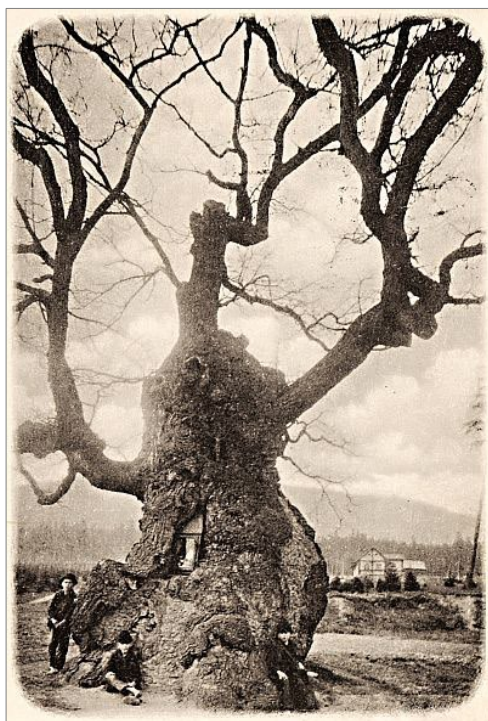
Z žádného z pramenů není zřejmé, o jaký botanický druh šlo, a jiný doklad (např. herbářová položka), který by umožňoval jeho určení, není znám. (Pravděpodobně nebyl ani pořízen, jako je tomu u naprosté většiny památných stromů v celé České republice.) Vzhledem k frekvenci zastoupení druhů dubů mezi nejstaršími památnými stromy v celých Čechách, včetně jejich severozápadní části, se můžeme domnívat, že šlo nespíše o dub letní (*Quercus robur*).

### **Popis „Tisíciletého“ dubu v Oseku, jeho rozměry a odhadované stáří**

Z dochovaných fotografií z přelomu 19. a 20. století, tedy z poslední fáze života památného osekého dubu, je zjevné, že strom měl sekundární korunu. Jeho mohutný kmen dosahoval výšky asi 5 metrů. Z horní části jeho torza vyrůstalo několik silných křivolakých a dutých větví, které tvořily ucelenou korunu (Obr. 1, 2). Ta byla před koncem života stromu již poměrně řídká, i když v podstatě

téměř pravidelná (Obr. 3). Některé hlavní větve však již byly dříve odlomené či odtržené a rány po nich otevíraly rozsáhlou centrální dutinu kmene. Jedna z větví byla někdy po roce 1895 podložena trojnožkou z mohutných kůlů (Obr. 4).

Mohutnost dubu udivovala i zkušené lesníky, jeho rozměry byly proto opakovaně zaznamenány. Podrobně tento strom popisuje v základní práci o památném dubu v Oseku SCHWARZER (1884), a to včetně dendrometrických údajů. Uvádí obvod v 0,7 m nad zemí 8,25 m; průměr kmene pak 2,63 m. Prakticky doslovný český překlad Klöcknerova popisu dubu i se zjištěnými mírami později vyšel v rozsáhlé encyklopedii „Čechy“, a to v 10. dílu nazvaném „Krušné hory a Poohří“ (BERNAU 1896: 305). Tyto Bernauem převzaté údaje dále přejímali i další autoři, jako například Karel Domin, ve své známé botanické monografii věnované Krušným horám (DOMIN 1905: 52, DOMIN 1907: 46). Také další pramen (ANONYMUS 1895) uvádí, že „Dub u Oseku měří 8 ¼ m v objemu [= obvodu kmene]“. Ačkoliv není uveden původ tohoto údaje, z kontextu a dalších informací je zřejmé, že jde opět jen o převzaté měření od zmíněného Josefa Schwarzera. Na samém sklonku 19. století měl podle



**Obr. 1.** Památný, tzv. „Tisíciletý“ dub v Oseku. Fotografie pořízená firmou Atelier Carl Pietzner, Teplitz v zimě 1894–1895. Převzato z WIKIPEDIA (2022)

**Fig. 1.** The monumental, so called ‘Millennial’ Oak tree in Osek town. Photo acquired by the Carl Pietzner studio in Teplitz (Teplice town) in winter 1894–1895. Taken from WIKIPEDIA (2022).



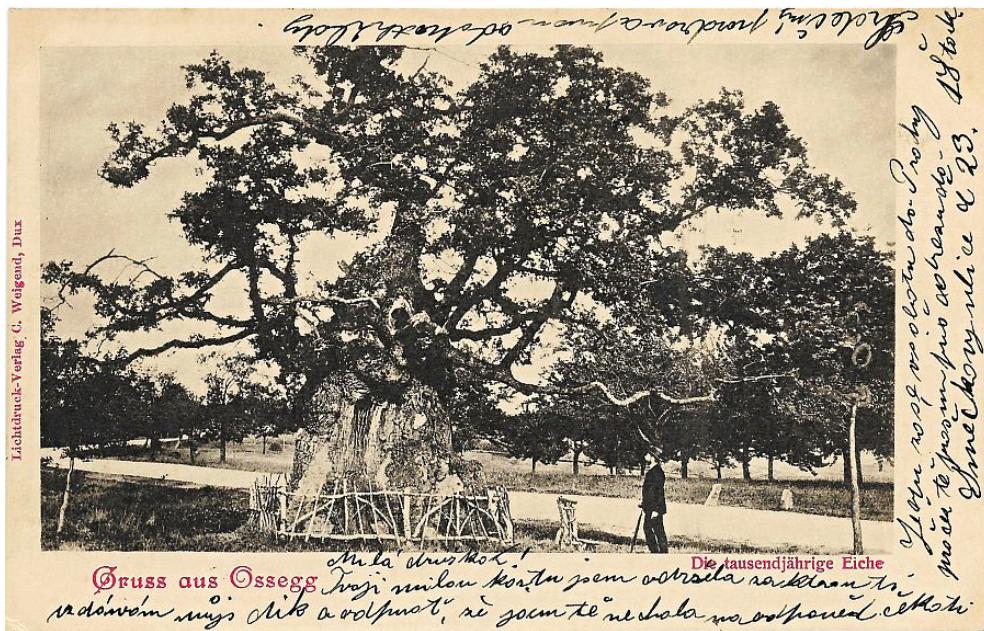
**Obr. 2.** Památný, tzv. „Tisíciletý“ dub v Oseku. Pohlednice s fotografií od neznámého autora, pohled na dub před koncem 19. století (převzato z webu TECHNISCHE UNIVERSITÄT CHEMNITZ 2011).

**Fig. 2.** The monumental, so called ‘Millennial’ Oak tree in Osek town. Postcard with photo by an unknown author, view of the Oak before the end of the 19th century (taken from the website TECHNISCHE UNIVERSITÄT CHEMNITZ 2011).

KLÖCKNERA (1895) mít dub ve výšce 1 m nad zemí obvod kmene 9,8 m, výšku koruny pak 8 m. CHADT-ŠEVĚTÍNSKÝ (1908, 1911) píše, že v prsní (= výčetní) výšce dosáhl dub obvodu 8,5 m.

Mimořádné rozměry stromu vedly k přisuzování výjimečného věku. Osecký řídící učitel obecné a měšťanské školy a zároveň městský kronikář Josef Grunert v populárním turistickém průvodci (ANONYMUS [1891]: 12) uvádí, že dub měl 1000 a více let, jiní mu připisovali dokonce až 1500 let (SCHWARZER 1884; cf. P. D., Háj, roč. 12, 1883 et Háj, roč. 24, BERNAU 1896: 305, 1895 in CHADT-ŠEVĚTÍNSKÝ 1908, CHADT-ŠEVĚTÍNSKÝ 1913a, 1913b). Již osecký lesník Rudolf Klöckner však na sklonku 19. století „metuzalémský“ věk, tedy plných 1000 let u tohoto stromu výslovně zmiňuje jako nedoložitelnou legendu, přestože dub počítá k tehdy pravděpodobně nejstarším stromům v Čechách (KLÖCKNER 1895). Reálný odhad R. Klöcknera o stáří oseckého dubu brzy potvrdil lesník M. Radoševic, který v témže lesnickém periodiku Oesterreichische Forst- und Jagd-Zeitung brzy reagoval na jeho článek (RADOŠEVIC 1896), a přisoudil stromu věk nejvýše (400–)600–700 let. Ještě za života památného oseckého dubu tak existovaly reálně podložené pochybnosti o jeho údajném tisíciletém stáří. I když je dnes jasné, že tak vysoký věk byl silně nadhodnocený a podle našich současných znalostí mohl dub ve skutečnosti dosahovat stáří nejvýše kolem 400–500 let, na přelomu 19. a 20. století šlo v Čechách i dalších územích střední Evropy o celkem běžnou praxi, podpořenou tehdejšími romantickými představami o přírodě (cf. CHADT-ŠEVĚTÍNSKÝ 1913a, 1913b).

Dvě zprávy z konce 19. století zachytily také zdravotní stav dubu. SCHWARZER (1884) uvádí tři velké dutiny kmene odpovídající pokročilému věku stromu (zřejmě šlo o otvory do centrální dutiny kmene po odumřelých kosterních větvích). KLÖCKNER (1895) také píše, že většina větví a jejich pahýlů je zcela dutých a jen málokteré větve se ještě zelenají a dokazují, že starý strom stále ještě žije.



**Obr. 3.** Památný dub v Oseku. Historická pohlednice poslaná roku 1901. Soukromá sbírka M. Radoně.  
**Fig. 3.** The monumental oak tree in Osek town. The historical postcard was sent in 1901. From a private collection of M. Radoně.

Jeden z otvorů v kmeni – ten, který byl obrácen do ulice, byl zakryt zeleně natřenou skříňkou, v níž byl za skleněnými dvířky uložen pietní obraz s motivem Ecce homo pro kolemjdoucí praktikující věřící. Nad obrazem byl připevněn litinový kříž s ukřižovaným Ježíšem (SCHWARZER 1884, CHADT 1899, CHADT-ŠEVĚTINSKÝ 1913a, 1913b), což dokumentují také historické fotografie a pohlednice (KLÖCKNER 1895; Obr. 1, 2<sup>1</sup>).

SCHWARZER (1884) dále popisuje, že další dutina na severní straně kmene byla „vyplněna umně provedenou kamennou zdí s přidavkem malty“. Tehdy šlo o běžnou praxi (cf. FRÍČ 1947: 1, 1953: 10), dnes už ale víme, že tento způsob bezesporu dobře míněné péče ve skutečnosti stromům z více důvodů škodí a značně urychluje jejich zánik. Na to v případě památného dubu v Oseku ostatně upozornil již KLÖCKNER (1895), když napsal, že uzavřením otvorů v kmeni zdívem došlo zejména během výjimečně horkého a suchého léta roku 1893 k odumírání některých hlavních větví, přičemž předvídal brzké odumření stromu. Podpůrně zdívo je dodnes na bázi torza kmene z jihovýchodní strany zčásti zachováno. (Mohlo však být doplněno později kvůli zajištění stability kmene či jeho mrtvého zbytku.)

Máme také k dispozici popis prostředí, v němž památný dub nedaleko Oseka na konci 19. století rostl. Zemědělská krajina na jihovýchodním úpatí vrchu Stropník (Strobnitzberg) měla pestrou skladbu. Památný dub rostl u cesty vedoucí podél lesnatého úpatí Krušných hor do Horního Háje (Ober Haan), Domaslavic (Deutzendorf), Křižanova (Krinsdorf) a Hrobu (Klostergrab), která byla 1851 přeměněna v silnici. Severně od Oseka rostly ovocné sady v mozaice s loukami, pastvinami a polními tratěmi. Samotný dub rostl mezi ořešáky (SCHWARZER 1884; cf. BERNAU 1896: 305). Tento hájek nad silnicí z Oseka do Horního Háje byl znám jako „Töpferhau“ (GRUNERT [1910]: 93). Nedaleko něj byla menší mokřina, kterou protékal potůček, o 100 metrů blíže ke Stropníku (severoseverozápadním směrem) stála lesovna (cf. SCHWARZER 1884; Obr. 1, 2). Poblíž starého dubu byla nádrž – vodojem, z něhož vedl vodovod. Ten byl jedním z mála významných místních zdrojů pitné vody až do roku 1895, kdy byl pro město vybudován vodovod nový, který přiváděl vodu až z Dlouhé Louky (GRUNERT [1910]). Mokřinu, potůček ani nádrž zde dnes již nenajdeme, někdejší lesovna se ale dochovala (nyní dům č. p. 179 v Hrdlovské ulici). Roku 1707 byl poblíž dubu otevřen malý vápencový lom, těžba zavedená oseckým klášteřem byla ale brzy pro nerentabilitu zastavena. Provoz byl roku 1872 ještě na krátkou dobu obnoven, opět se však nevyplatil, a tak zase záhy ustal (GRUNERT [1910]: 48, 63).

### **Zánik památného dubu v Oseku**

Výše uvedený důvod zániku stromu, předpovězený roku 1895 místním lesníkem je pravděpodobný. Vyzdívkou otevřených dutin musela vážit několik metrických centů či dokonce více, zdívo navíc uzavřelo část otvorů pro přirozené provětrávání vnitřního prostoru kmene, a vedením a udržováním zvýšené vlhkosti naopak podporovalo hnilobu dřeva. Později byl zřejmě kvůli tomu opět umožněn větší přístup vzduchu do dutiny kmene (KLÖCKNER 1895). Z dochovaných fotografií je kromě toho zřejmé, že otvory v kmeni nebyly nijak zakryté proti zatékání srážkové vody, což opět nepříznivě působilo na stabilitu stromu. Také byla pravděpodobně pouze jediná větev staticky zajištěna (podepřena) proti zlomení (Obr. 4). Takových případů zbytečně urychleného zániku památných stromů v důsledku absence alespoň základní a snadné péče známe celou řadu, a to nejen ze severozápadních Čech (cf. JOZA 2004, 2020).

---

<sup>1</sup> Obě dvě poměrně dobře zachovalé originální fotografie jsou uloženy také ve Státním okresním archivu Teplice (SOKA Teplice) ve fondu města Osek.



**Obr. 4.** Památný dub v Oseku. Fotografie od neznámého autora z přelomu 19. a 20. století. Sbirka Oblastního muzea a galerie v Mostě.

**Fig. 4.** The monumental oak tree in Osek town. Photo by an unknown author from the turn of the 20th century. The collection of the Regional Museum and Gallery in Most.

Ke zhoršení zdravotního stavu oseckého dubu přispěly ale také běžné jevy počasí. Několik takových případů máme u tohoto starého stromu zaznamenány. Kronika města Ossegg (Osek) zachytila jeden z případů vážného poškození památného dubu: při strašném krupobití v roce 1861 došlo k odlomení jedné silné větve (GRUNERT [1910]). Jak silně se na dubu podepsaly bouře, blesky a další atmosférické jevy popisuje ve známém turistickém průvodci k Oseku a jeho okolí GRUNERT (1886: 282): *An der Haaner Straße steht die berühmte „dicke Eiche“, gewiß eine der ältesten und stärksten ihres Geschlechtes in Böhmen; dieselbe dürfte in ihrer Jugendzeit die Hussiten vor Ossegg gesehen haben. Leider ist die einst mächtige Krone durch Sturm und Blitz fast ganz zerstört worden.*“ Zkáza téměř celé koruny bouří a bleskem dub fatálně poškodila.

Odumření stromu mohlo však kromě vyzdívkvy otevřených dutin kmene a zákázonosných přírodních živlů urychlit více faktorů. Podstatnou roli mohlo hrát také poškození kořenů intenzivním sešlapem půdy a celková změna půdních podmínek (kromě utužení půdy především změny v její vlhkosti), stejně jako poškození stromu (i neúmyslné) od lidí. Na to, že byl dutý strom oblíbeným místem ke hrám místní mládeže, která také prolézala všemi dutinami po větvích, ostatně upozornil již KLÖCKNER (1895).

Dochované fotografie (Obr. 1, 2, 3), všechny pořízené na samém konci 19. století, dobře zachycují stav dubu na sklonku jeho života. Vidíme na nich značnou proměnu, již během krátké doby prošla koruna stromu. Většina kosterních i slabších větví odumřela a tolik důležité olistění stromu silně ubylo. O zániku památného dubu v Oseku se dochovala pravděpodobně pouze jediná zmínka v rukopise k historii Oseka od tajemníka tamní radnice a místního osvětového pracovníka Františka Kaftana (KAFTAN 1927: [12]). V kapitole věnované přírodním památkám Oseka o tom napsal: „Jest tu již jen starý dub 1000letý, který po marném snažení o záchranu v r[oce] 1904 uschnul docela.“

### **Snahy o odstranění torza památného dubu v Oseku – i o jeho zachování**

Památný dub, který rostl u silnice vedoucí z Oseka do Horního Hájce, však ani po své smrti neztratil pro zdejší obyvatele svůj význam. Protože osecký dub představuje významný dějinný prvek v této části Podkrušnohoří, dostal se roku 1914 jako jeden ze čtyř atributů Oseka do městského znaku<sup>2</sup>. Svou roli v tom mohlo hrát také to, že byl znám jako jeden z nejstarších stromů v celých Čechách. Přesto tento památný strom zřejmě nebyl nikdy formálně chráněn. Po odumření dubu se téměř sto let s jeho pozůstatkem prakticky nic nedělo. Přes mnohé změny v blízkém okolí památného dubu, zejména čilý stavební rozvoj této části Oseka, ale zůstávalo alespoň jeho mrtvé torzo po celé 20. století zachováno.

Protože však nikdy nedošlo ke konzervaci mrtvého dřeva, jeho kvalita se postupně zhoršovala, což ohrožovalo další existenci zbytku kmene památného dubu. Opakovaně došlo k odlomení větších částí kmene, zřejmě i pod vahou dětí, které na zbytek dubu lezly (VĚTROVCOVÁ 1997). Na konci 20. století se proto objevila potřeba vyřešit statiku zbytku kmene a zabezpečit jej před dalším rozpadem či dokonce pádem celého torza. Podstatné bylo zajištění bezpečnosti (nepříliš častých) návštěvníků lokality. Zároveň s tím vznikla myšlenka na úplné odstranění nežijícího zbytku stromu. Tehdy platný územní plán města Osek však se zachováním torza památného dubu počítal.

Prvním mně známým podnětem k jeho odstranění byl posudek vypracovaný zahradní architektkou Ivanou Větrovcovou z roku 1997 (patrně pro osecký magistrát), v němž je uvedeno, že dřevo torza je v „pokročilém stádiu rozkladu a stává se nebezpečným“ (VĚTROVCOVÁ 1997). Návrh k likvidaci torza tu sice není explicitně popsán, ale z upozornění na jeho nebezpečnost a doporučení vysadit v blízkosti strom nový, který by výjimečný strom v Oseku nahradil, nepřímě vyplývá. O dva měsíce později sepsal (pravděpodobně také pro osecký magistrát) krátký posudek Ladislav Janda, dendrolog státní ochrany přírody (AOPK ČR v Ústí nad Labem), který vyhodnotil dřevo torza jako málo pevné a protože z jeho pohledu nebyl stav torza památného stromu dlouhodobě perspektivní, doporučil jej buď odstranit a nahradit nově vysazeným dubem, nebo „prodloužit cca o 20 let jeho existenci odstraněním nepevných částí a zakonzervováním zbylé části penetračním nátěrem“ (JANDA 1997).

Ještě v roce 1997 vypracoval pro městský úřad v Oseku posudek na torzo památného dubu dendrolog Jaroslav Kolařík z Rosic u Brna (KOLAŘÍK 1997). U zachovalého dřeva odhadl dlouhou trvanlivost a označil zbytek kmene za „esteticky významný artefakt, jehož poškození (nebo dokonce odstranění) by [...] bylo nenahraditelnou škodou“. Doporučil dřevo konzervovat penetračním nátěrem

---

<sup>2</sup> Vypracoval jej ateliér Viléma Pleyera, architekta a správce městského muzea v Teplitz-Schönau (cf. KOUKAL 2000a). Atributy města Osek najdeme na čtyřech zlatých štítcích v horní části znaku. Jsou to biskupská berla, dub v přirozených barvách (zelená a hnědá, na zeleném trávníku), zkřížené hornické kladívko s mlátkem a hrábě. Tyto symboly představují historii Oseka: cisterciácký klášter, „tisíciletý“ dub jako symbol dlouhého trvání města, hornickou minulost, hrábě pak znak historického rodu Hraibšiců jako zakladatelů města.

(pomocí místních pracovníků) a torzo jinak ponechat ve stávajícím stavu. O necelý rok později byla provedena konzervace torza památného dubu arboristickou firmou. V dokumentační zprávě k tomuto zásahu je uvedeno, že dřevo torza není napadeno aktivní dřevní hnilobou a je tvrdé. Zároveň je uvedeno, že dřevo na bázi kmene bylo naproti tomu již měkké a v rozkladu, a zapříčinilo narušení statiky zbytku stromu. Z toho vyplynulo doporučení „do torza již nezasahovat a ponechat ho bez dalšího ošetřování“ (BORSKÝ 1998). Zpráva obsahuje také upozornění, že podzemní a „pařezová“ (= spodní) část torza se nedá sanovat a v podstatě ani zabezpečit proti pádu. O tom, jestli bylo někdy později torzo nějak zabezpečeno ze statického hlediska, se mi nepodařilo nic zjistit, ale zřejmě k tomu nikdy nedošlo.

Roku 1999 se starosta města Miroslav Kulhan obrátil na teplického výtvarníka Martina Tomáška s žádostí o vypracování návrhu řešení celé situace. Ten 9. září téhož roku předložil zadavateli studii s návrhem technického řešení, kterou ještě o půl roku později doplnil (TOMÁŠEK 2000). Poprvé se zde dozvídáme o tom, že báze původního odumřelého torza byla kdysi o asi 70–80 cm zahrnuta zeminou, pravděpodobně v souvislosti s navýšením tělesa blízké silnice do Horního Háje. Výškový rozdíl terénu je i dnes patrný při srovnání historických fotografií dubu (Obr. 1, 2, 3) a současného stavu (Obr. 6, 7). Hlavní myšlenkou návrhu M. Tomáška

bylo přemístění chátrajícího torza z údajně nedůstojného místa na okraji parčíku poblíž hlavní silnice o asi 25 metrů dále do jeho středu a „domodelování“ báze kmene (nyní zasypané a poničené) do tvaru odpovídajícího původnímu kmeni. Součástí koncepce byla finanční argumentace, podle níž měla rekonstrukce a ponechání torza dubu *in situ* vyjít draž než jeho navrhované přemístění.

Na studii M. Tomáška a odborné posudky zareagoval starosta svoláním neveřejného jednání zastupitelstva města na 6. září 2000, které mělo předcházet jeho veřejnému zasedání plánovanému na 26. září 2000. Jedním z hlavních bodů programu měla být otázka řešení narušené stability torza



**Obr. 5.** Plakát občanského výboru na záchranu oseckého dubu. Jeho prostřednictvím byla v září roku 2000 informována veřejnost o bezprostředním ohrožení torza dubu zničením. Skutečná velikost je 210 × 297 mm. Soukromý archiv J. Drbohlava.

**Fig. 5.** The poster was created by the citizens' initiative appealing to rescue the monumental oak tree in Osek town. In September 2000, thank to this, the public was informed about the threat of total destruction of the oak tree torso. The real size is 210 × 297 mm. From private archive of J. Drbohlav.



dubu; součástí pozvánky byly i 4 návrhy jak naložit s torzem dubu<sup>3</sup>. V úvahu přicházelo jeho odstranění bez dalších úprav místa, odstranění s úpravou místa a doplněním informační tabulky o minulosti památného dubu, případně ještě s doplněním další tabulky s nepodloženou informací o dvou sousedních dubech jako domnělých potomcích již nežijícího dubu a upozorněním na blízký (mladší) památný dub v témže parčíku. Posledním navrženým řešením bylo zachování torza dubu v lokalitě a jeho přesun spojený s dotvořením báze kmene podle návrhu M. Tomáška (KULHAN 2000). O možnosti zajistit konzervaci a statické zabezpečení torza památného dubu *in situ* se vůbec neuvažovalo. V neveřejném hlasování dojednali zastupitelé odstranění torza, přičemž místo něj měla být instalována informační tabule. Výsledek tohoto jednání se záhy objevil v regionálním tisku (SVOBODOVÁ 2000, KOUKAL 2000a). Hned 16. září 2000 založila malá skupina osvěcených obyvatel z Duchcova a Oseka občanský výbor na záchranu torza památného dubu a prostřednictvím plakátů (Obr. 5) vylepených po celém Oseku ihned informovala občany o snaze vedení města zničit tuto jedinečnou přírodní a historickou památku. Téměř současně byla o významu a bezprostředně hrozícím zániku této místní pamětihodnosti veřejnost informována také tiskem (KOUKAL 2000a).

Snaha místní občanské iniciativy oslovila i řadu dalších místních obyvatel. O plánované veřejné jednání zastupitelstva města na konci září byl mimořádně velký zájem veřejnosti. Vznikla rozsáhlá diskuze, která odstartovala další jednání ve věci odstranění či zachování torza dubu (KOUKAL 2000b, [VACL] 2000). Starosta města a osečtí radní dospěli k odložení jejich předjednaného záměru ([VACL] 2000) a k proklamaci, že další budoucnost torza památného dubu závisí na místních obyvatelích (TATÍČEK 2000). Snahy vedoucí k záchraně zbytku památného dubu trvaly déle než jeden rok



**Obr. 6.** Torzo mrtvého kmene památného dubu v Oseku. Foto Vít Joza 2023.

**Fig. 6.** The torso of the dead trunk of the monumental oak tree in Osek town. Photo by Vít Joza 2023.

<sup>3</sup> Kuriózně byla na programu jen dvě témata: rekonstrukce veřejných WC v centru města (v celkové částce 400.000 Kč) a „akce dub“. Protože se WC jevily starostovi jako nerentabilní, vznikla úvaha, že by šlo část financí, které by mohly být ušetřeny nerealizováním rekonstrukce, zčásti použít na zabezpečení zbytku památného dubu. Později byla uvedená částka demagogicky použita jako argument k zamítnutí jednoho z návrhů řešení situace (cf. TATÍČEK 2000).



**Obr. 7.** Torzo mrtvého kmene památného dubu v Oseku. Pohled z Tyršovy ulice. Foto Vít Joza 2023.

**Fig. 7.** The torso of the dead trunk of the monumental oak tree in Osek town. View from the Tyršova street. Photo by Vít Joza 2023.

zdívo, celkově však není torzo nijak staticky zabezpečené.

Ve stejné lokalitě, o pouhých 40 metrů severoseverovýchodním směrem od torza památného dubu, na protilehlé straně zmíněného listnatého hájku, však roste další mohutný dub letní (*Quercus robur*). Tento vitální, ale podstatně mladší dub s širokou, téměř kulovitou korunou byl v říjnu 2020 vyhlášen jako státem chráněný památný strom. V květnu téhož roku dosáhl výčetního obvodu kmene 4,80 m a jeho stáří bylo odhadnuto na 190–235 let. V úředním rozhodnutí o jeho ochraně je výslovně uvedeno, že „Dub letní navržený k vyhlášení je pozůstatkem přirozeného dubového lesa. Ve stejné lokalitě stojí v současné době již mrtvé torzo legendárního tzv. tisíciletého Oseckého dubu, které by měl tento strom časem důstojně nahradit.“ (DR ÚSOP 2022, v databázi evidován pod kódem 106382). Můžeme se domnívat, že by mladší dub mohl být potomkem někdejšího památného stromu, i když tento názor pochopitelně nelze doložit. Důležité je, že doživší prastarý dub, kdysi známý jako „Tisíciletý“, má svého nástupce – čekatele, který po další staletí ponese památnost tohoto místa.

(cf. [VACL] 2001) a k naplnění původního záměru představitelů města – tedy likvidaci torza památného oseckého dubu – nakonec nedošlo.

Památný osecký dub nebyl zřejmě nikdy úředně (formálně) chráněn. V severozápadních Čechách nejde o věc nijak neobvyklou; stejně nechráněno bylo několik dalších legendárních stromů mimořádných rozměrů i stáří – jmenujme např. tzv. Albrechtický dub pod zámekem Jezeří, nedaleký prastarý dub zimní u Dřínova a Dub u Křemýže na Teplicku (cf. CHADT-ŠEVĚTÍNSKÝ 1913a, 1913b, JOZA 2004, 2020 aj.). Ačkoliv památný osecký dub dožil před více než 120 lety, jeho torzo dodnes můžeme vidět na původním místě – v severní části Oseka v Tyršově ulici, na jihovýchodním okraji hájku tvořeném duby a javory. Z kdysi mohutného dutého kmene však zbývá již jen sotva třetina (Obr. 6), což je dobře patrné při pohledu z hájku, na jehož okraji torzo dubu stojí. Při pohledu od jihovýchodu (z Tyršovy ulice) však torzo působí jako ucelený zbytek kmene (Obr. 7). I když větší část kmene dávno zmizela a několik decimetrů silná vrstva dochovaného dřeva nese známky rozkladu, v někdejší podkorní části dřeva najdeme jizvy po zavalení ran vzniklých kdysi odstraněním větví, stejně jako po četných výmladcích. Při bázi kmene je na několika místech dochované podpůrné

## Závěr

Památný dub v Oseku, který je historickou tradicí spojován s prvopočátky města Osek v Podkrušnohoří, a který byl často uváděn jako „tisíciletý“, žil až do roku 1904. Díky jeho rozměrům, vysokému (i když obvykle silně nadhodnocovanému) věku i místním dějinným souvislostem jde o mimořádně významný strom jak v historii Oseka, tak celých severozápadních Čech. Tato místní přírodní a kulturní památka se jako jeden z heraldických prvků dostala dokonce do oseckého městského znaku. Tyto hodnoty samozřejmě smrtí dubu nezanikly a týkají se i dosud existujícího torza stromu.

Památný dub zřejmě nikdy nepožíval žádné formální ochrany. Po jeho odumření byl zbytek jeho stojícího kmene ponechán vlastnímu osudu. V 90. letech 20. století, tedy po téměř sto letech od smrti dubu, došlo k odpadnutí několika menších částí torza. Vedení města Osek proto projevilo snahu k jeho úplnému odstranění s odůvodněním, že je staticky nezabezpečené a ohrožuje občany. Díky místní občanské iniciativě, vzniklé a činné na přelomu 20. a 21. století, vedení města od tohoto záměru upustilo. Pozůstatek dubu se tak podařilo zachovat a na původním místě (JOZA 2004).

Torzo památného dubu však není dostatečně chráněno před nepříznivými vlivy počasí. Chybí mu především jakékoliv zastřešení, které by omezilo vliv srážek a tím i degradaci mrtvého dřeva (Obr. 6). Pokud mohu vědět, od roku 1998 se torza nedotkly také žádné konzervační zásahy, ani nebylo nijak staticky zabezpečeno. Ani jeho bezprostřední okolí neprošlo významnějšími úpravami. V blízkosti zbytku stromu je informační tabulka s pouze orientačními a nepřilíživými významnými údaji o dubu (chybí i reprodukce jakékoliv z dostupných historických fotografií) a místo je ponecháno bez významných zásahů jako místní turistická zajímavost. Místo se zbytkem někdejšího slavného památného stromu je veřejně přístupné a je možné jej navštívit v rámci místní naučné stezky „Přírodou a dějinami Oseka“.

## Poděkování

Děkuji Jaroslavu Drbohlavovi z Duchcova, Zdeně Rubešové a Miroslavu Radoňovi z Oseka za ochotné poskytnutí obtížně dostupných nepublikovaných podkladů. Ti všichni pomohli doplnit důležité údaje, bez nichž by článek nebyl úplný. Posledně jmenovanému děkuji také za poskytnutí dobové pohlednice s památným dubem k otištění. Bohumilu Rešovi děkuji za pečlivou korekturu článku a podnětné připomínky k jeho prvotní verzi. Děkuji také Haně Lukešové z Knihovny Ústeckého kraje (dříve Severočeská vědecká knihovna v Ústí nad Labem) za pomoc s dohledáním několika důležitých bibliografických údajů.

## Literatura

- ANONYMUS [GRUNERT J.] (sine pag. [1891]): *Führer durch Ossegg und Umgebung*. – In: Woerl's Reisehandbücher, ed. Leo Woerl, Würzburg et Wien. 16 pp. + 1 mappa.
- ANONYMUS (1895): Obrovské duby. – *Háj*, Praha, 24 (5): 68.
- BERNAU B. (1896): *Krušné hory a Poohří*. – In: Jirásek A. [red.], Čechy společnou prací spisovatelův a umělců českých, *Vol. 10*: 1–361, ed. J. Otto, Praha. 361 pp. [osecký dub – p. 305]
- BORSKÝ J. (1998): *Posouzení stavu torza. Dub – Quercus. Osek*. – Ms., 2 pp. [Vypracováno firmou Prostrom, Plzeň, 26. 10. 1998. Depon. in: soukromý archiv J. Drbohlava, Duchcov]
- DOMIN K. (1905): *Das böhmische Erzgebirge und sein Vorland. Eine phytogeographische Studie*. – In: Archiv für die naturwissenschaftliche Landesdurchforschung von Böhmen, Vol. 12 (5): 1–159 + 5 fig. F. Řivnáč, Prag.
- DOMIN K. (1907): *Rudohoří a pruh podrudohorský. Studie fytogeografická*. – In: Archiv pro přírodovědecké prozkoumání Čech, Vol. 12 (5): 1–137 + 5 fig. F. Řivnáč, Praha.
- DR ÚSOP (2022): Digitální registr Ústředního seznamu ochrany přírody. [Elektronická databáze Agentury ochrany přírody a krajiny České republiky. On-line: <https://drusop.nature.cz/portal/>. Použito 31. 12. 2022]

- FRIČ J. (1947): Konservování starých stromů. – *Krása našeho domova*, Praha, 38: 1–11.
- FRIČ J. (1953): *Ošetření starých stromů*. – Nakladatelství ČSAV, Praha. 57 pp.
- GRUNERT J. R. (1886): *Ossegg. Historisch-topograph.[ischer] Führer für Ossegg und Umgebung*. – Ferd. Scheithauer's Buchhandlung, Dux. 296 pp. [+ 12 pp. inpag.]
- GRUNERT J. [R.] (sine dato [1910]): *Chronik der Gemeinde Ossegg von der ältesten Zeiten bis zur Gegenwart 993–1910*. – Ms. [Depon. in: Státní okresní archiv Teplice, fond Archiv města Osek, sign. AMO KN 2; rukopis českého překladu bez uvedení autora pod sign. AMO KN 3, 139 pp.]
- GRÜNE LIGA OSTERZGEBIRGE (2011): *Naturführer Ost-Erzgebirge. Vol. 3. Naturkundliche Wanderziele*. – Ed. 2, Grüne Liga Osterzgebirge e. V. & Sandstein Verlag, Dresden. 768 pp.
- CHADT J. (1899): Staré, památné a historické stromy v zemích československých. – *Časopis turistů* (K. Č. T.), Praha, 11: 50–51.
- CHADT J. E. (1908): Staré a památné stromy v Čechách, na Moravě a ve Slezsku. Popisy 165 vzácných stromů se 30 obrazy význačných druhů. – *Český lid*, Praha, roč. 17 (zvláštní otisk): 1–62.
- CHADT-ŠEVĚTÍNSKÝ J. E. (1911): *Síla (obvod) a odhad stáří starých a památných stromů v zemích koruny České*. – Editio propria, Praha. 8 pp.
- CHADT-ŠEVĚTÍNSKÝ J. E. (1913a): *Dějiny lesů a lesnictví (hospodářství lesního a hospodářského lesního zřízení či úpravy lesa – soustav) v Čechách, na Moravě a ve Slezsku*. – Editio propria, Pisek. 1121 pp.
- CHADT-ŠEVĚTÍNSKÝ J. E. (1913b): *Staré a památné stromy v Čechách, na Moravě a ve Slezsku, popisy 320 vzácných stromů se 160 obrazy význačných druhů*. – Editio propria, Praha – Obora u Vinařic. 215 pp. [druhé a rozšířené vydání práce Chadt-Ševětínský (1908)]
- JANDA [L.] (1997): *Vyjádření k torzu dubu, který se nachází v Oseku v Tyršově ulici*. – Ms., 1 p. [Vypracováno v AOPK ČR, středisko Ústí nad Labem, 25. 8. 1997. Depon. in: soukromý archiv J. Drbohlava, Duchcov]
- JOZA V. (2004): *Inventarizace současného stavu významných a památných stromů na území bývalých okresů Most, Chomutov a Teplice*. – Ms., 48 pp. + append. [Diplomová práce; depon. in: Fakulta životního prostředí České zemědělské univerzity v Praze]
- JOZA V. (2020): *Památné stromy Ústeckého kraje*. – Oblastní muzeum a galerie v Mostě & Ústecký kraj, Most – Ústí nad Labem. 115 pp.
- KAFTAN F. (1927): *Dějiny Oseka*. – Ms., 8 + 4 + 4 pp. [p. separ.; copia depud. apud Z. Rubešová, Osek]
- KLÖCKNER R. (1895): Die „tausendjährige“ Eiche bei Ossegg in Böhmen. – *Oesterreichische Forst- und Jagd-Zeitung*, Wien, 13 (No. 45; 8. November 1895): 359. [incl. 1 photo]
- KOLAŘÍK J. (1997): *Odborný [dendrologický] posudek [na dřeviny v Oseku]. 1. Dvě lípy srdčité. 2. Jírovcové stromořadí. 3. Torzo dubu*. – Ms., 2 pp. [Vypracováno 4. 11. 1997. Depon. in: soukromý archiv J. Drbohlava, Duchcov]
- KOUKAL P. (2000a): Na záchranu oseckého dubu byl založen občanský výbor. – *Deník Směr – Teplicko*, 19. 9. 2000, p. 9.
- KOUKAL P. (2000b): Osecký dub podnítl diskuzi zastupitelů. Co s ním? Do čtrnácti dnů bude zpracován návrh, nabízející východisko. – *Deník Směr – Teplicko*, 30. 9. 2000, p. 9.
- KULHAN M. (2000): *Pozvánka na pracovní zasedání městského zastupitelstva dne 6. září 2000 [...] a anketní lístek „akce dub“*. – Ms., 2 pp. [Depon. in: soukromý archiv J. Drbohlava, Duchcov]
- RADOŠEVIČ M. M. (1896): Zu: „Die ‚tausendjährige‘ Eiche bei Ossegg“. – *Oesterreichische Forst- und Jagd-Zeitung*, Wien, 14 (No. 23; 5. Juni 1896): 179.
- SCHWARZER J. (1884): Merkwürdige Bäume im Vereinsgebiete. – *Erzgebirgs-Zeitung*, Komotau, 5 (11–12): 175–179.
- SVOBODOVÁ I. (2000): Tisíciletý Žižkův dub v Oseku chtějí zastupitelé zlikvidovat a na jeho místě instalovat pamětní informační ceduli. – *Deník Směr – Teplicko*, září 2000 [před 19. 9.].
- TATIČEK A. (2000): Starosta Oseku: O osudu tisíciletého dubu [recte: dubu] nebylo definitivně rozhodnuto. – *Deník Směr – Teplicko*, 20. 9. 2000.
- TECHNISCHE UNIVERSITÄT CHEMNITZ (2011): *Ossegg – Keimzelle der Besiedlung des Böhmisches Erzgebirges*. [Adventskalender 2011, No. 19. On-line: <https://www.tu-chemnitz.de/advent/2011/19/>. Použito 2. 8. 2022]

- TOMÁŠEK M. (2000): *[Nabídka rekonstrukce „Žižkova dubu“ Městskému úřadu v Oseku]*. – Ms., 1 p. + append. [Vypracováno 15. 5. 2000. Depon. in: soukromý archiv J. Drbohlava, Duchcov]
- [VACL J.] JAV (2000): Osek se dál radí o dubu. – *Mladá fronta – Dnes*, 29. 9. 2000.
- [VACL J.] JAV (2001): S torzem starého dubu se nic nestalo. – *Mladá fronta – Dnes*, 4. 5. 2001.
- VELÍMSKÝ T. (2002): Hrabišiči. Páni z Rýzmburka. – Lidové noviny, Praha. 390 pp.
- VĚTROVCOVÁ I. (1997): *Odborný posudek [na torzo kmene mrtvého dubu v Oseku]*. – Ms., 2 p. [Vypracováno 25. 6. 1997. Depon. in: soukromý archiv J. Drbohlava, Duchcov]
- WIKIPEDIA (2022): *Wikipedie. Otevřená encyklopedie. Heslo „Osecký dub“*. [On-line: [https://cs.wikipedia.org/wiki/Oseck%C3%BD\\_dub](https://cs.wikipedia.org/wiki/Oseck%C3%BD_dub). Použito 17. 8. 2022]
- WOLF J. (2018): „Tisíciletý“ dub v Oseku – krušnohorský folklor a cisterciácká spiritualita. – *Krušnohorské noviny*, Český Jiřetín & Litvínov, 2018 (1): 34–35.
- WOLF J. (2023): Poznámka k starému dubu v Oseku z barokní kroniky Andrease Augustina Fiedlera. – *Sborník Oblastního muzea v Mostě, Most, ser. natur.*, 41: 193–194.